

Istruzioni per l'uso per clienti

Totalizzatore elettronico per contatori gas a pareti deformabili BK..E

themis^{alpha}

Traduzione dal tedesco

© 2013 Elster GmbH

Indice

| | |
|---|----------|
| Totalizzatore elettronico per contatori gas a pareti deformabili BK..E | 1 |
| Indice | 1 |
| Sicurezza | 1 |
| Verifica utilizzo | 2 |
| Montaggio | 2 |
| Uso del totalizzatore elettronico | 2 |
| Navigazione nel menu | 3 |
| Abilitazione valvola | 4 |
| Interventi in caso di guasti | 5 |
| Dati tecnici | 6 |
| Smaltimento | 6 |
| Contatti | 6 |

Sicurezza

Leggere e conservare



Prima del montaggio e dell'uso, leggere attentamente queste istruzioni. A installazione avvenuta dare le istruzioni al gestore dell'impianto. Il presente apparecchio deve essere installato e messo in funzione secondo le disposizioni in vigore. Le istruzioni sono disponibili anche su www.docuthek.com.

Spiegazione dei simboli

• **1, 2, 3**... = Operazione

> = Avvertenza

Responsabilità

Non si risponde di danni causati da inosservanza delle istruzioni e da utilizzo inappropriato.

Indicazioni di sicurezza

Nelle istruzioni le informazioni importanti per la sicurezza sono contrassegnate come segue:

PERICOLO

Richiama l'attenzione su situazioni pericolose per la vita delle persone.

AVVERTENZA

Richiama l'attenzione su potenziali pericoli di morte o di lesioni.

! ATTENZIONE

Richiama l'attenzione su eventuali danni alle cose.

Tutti gli interventi devono essere effettuati da esperti in gas qualificati. I lavori elettrici devono essere eseguiti solo da elettricisti esperti.

Trasformazione, pezzi di ricambio

È vietata qualsiasi modifica tecnica. Utilizzare solo pezzi di ricambio originali.

Trasporto

Quando si riceve il prodotto esaminare il materiale fornito, vedi pagina 2 (Denominazione pezzi). Comunicare subito eventuali danni da trasporto.

Stoccaggio

Stoccare il prodotto in un luogo asciutto. Temperatura ambiente, vedi pagina 6 (Dati tecnici).

Variazioni rispetto all'edizione 03.12

Sono state apportate modifiche ai seguenti capitoli:

- Navigazione nel menu
- Abilitazione valvola
- Dati tecnici
- Smaltimento

Tasti utente, tasto di selezione e simboli

- ▷ Con i tasti utente ►, ◀ e con il tasto di selezione ● si naviga nel menu.

| Simbolo | Significato |
|---------|--|
| ►, ◀ | Navigare su un livello a destra o sinistra con i tasti utente. |
| ● | Azionare brevemente il tasto di selezione: si seleziona una voce di menu subordinata. Tenere premuto il tasto di selezione: il display passa al menu precedente. |
| ◐ | Azionare brevemente il tasto di selezione: si seleziona una voce di menu subordinata. |
| ◑ | Tenere premuto il tasto di selezione: il display passa al menu precedente. |
| ►, ○, ◀ | Tasti inattivi |
| OFF | Valvola/flusso del gas chiuso. Il simbolo viene visualizzato solo se nel contatore del gas c'è una valvola integrata. |
| ON | Valvola/flusso del gas abilitato. Il simbolo viene visualizzato solo se nel contatore del gas c'è una valvola integrata. |
| ✉ | Nuovi messaggi |
| ⚠ | Dati non validi |
| ⚠ | Allarme |
| 🔋 | Batteria quasi scarica. Il simbolo viene visualizzato solo con carica della batteria ridotta. |
| * | Contrassegno per dati metrologicamente rilevanti |
| □ | Contrassegno per segno mancante nella stringa |

- ▷ Nel menu "Icone e simboli" sono descritti, brevemente, i simboli principali.

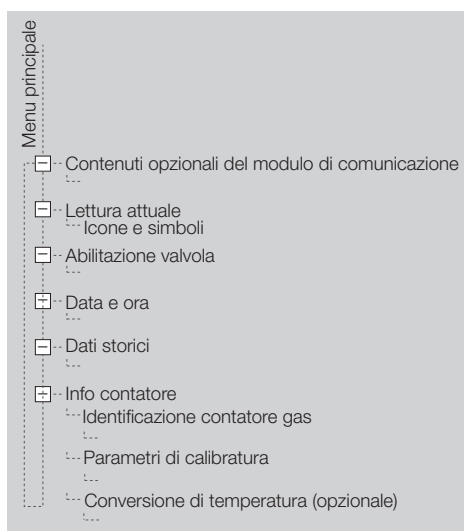


Navigazione nel menu

- ▷ Il menu segue una struttura gerarchica.
- ▷ A seconda della configurazione possono mancare alcuni menu.
- ▷ La visualizzazione di base "Lettura attuale" compare al momento dell'attivazione del totalizzatore.
- ▷ Se si ci trova in un'altra voce di menu e se non si azionano tasti utente per 30 s consecutivi, si torna automaticamente alla visualizzazione di base che poi scompare dopo altri 30 s.
- ▷ Con i tasti utente ►, ◀ si naviga dalla visualizzazione di base alle varie voci di menu, ad es. "Info contatore".

Panoramica menu

La raffigurazione può variare in funzione della parametrizzazione o del modulo di comunicazione.



Contenuti opzionali del modulo di comunicazione

- ▷ Per ulteriori informazioni si rimanda alle istruzioni per l'uso dei moduli di comunicazione di tipo ECM (per totalizzatori elettronici).

Lettura attuale

- ▷ Nella visualizzazione di base viene mostrata la lettura del contatore e in via opzionale la tariffa attuale.
- ▷ Questa visualizzazione compare al momento dell'attivazione del totalizzatore.
- ▷ Azionando il tasto di selezione ● e i tasti utente ►, ◀ si ricevono informazioni sui simboli oppure vedi pagina 3 (Tasti utente, tasto di selezione e simboli).

Abilitazione valvola

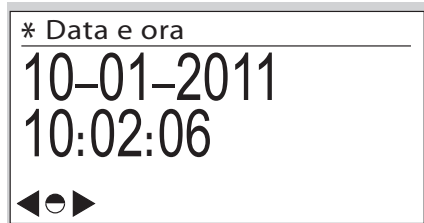
- ▷ Se la valvola è stata abilitata a display spento, appena si accende il totalizzatore compare l'indicazione di abilitazione.



- ▷ L'indicazione rimane attiva fino all'esecuzione dell'abilitazione.
- ▷ Se non si aziona il tasto di selezione ●, il display dopo 30 s ritorna in visualizzazione di base.

Data e ora

- ▷ Informazioni sulla visualizzazione di data e ora.



- ▷ Il gestore può trasmettere la commutazione tra ora solare e ora legale se la comunicazione la supporta.
- ▷ La data è indicata in giorno - mese - anno.
- ▷ Il formato della data può variare in funzione del mercato.
- ▷ La visualizzazione compare solo se i dati storici sono abilitati.

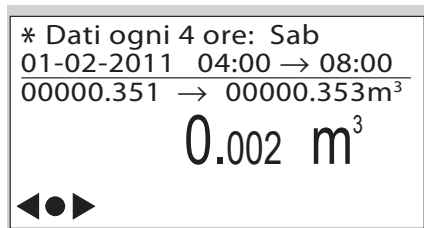
Dati storici

- ▷ Possono essere richiamati i dati consumo sino a 60 settimane.



- ▷ La visibilità dei dati storici è opzionale. In funzione della parametrizzazione, l'accesso ai dati storici può essere
 - completamente libero o
 - protetto da password o
 - disattivato.
- ▷ Azionando il tasto di selezione ● vengono visualizzati i dati consumo ripartiti in mesi, settimane, giorni, intervalli di 4 ore o di ½ ora.

Esempio "Dati per intervalli di 4 ore":



- ▷ Lo spazio di tempo viene visualizzato con data e ora di inizio e fine del periodo.
- ▷ La lettura del contatore viene visualizzata in m³ per l'inizio e la fine del periodo.
- ▷ Il consumo del periodo delimitato è indicato in m³.
- ▷ Si può visualizzare il periodo tariffario.

Totalizzatore elettronico con modulo di comunicazione:

- ▷ Il simbolo ⚠ viene visualizzato se, ad esempio, la differenza tra l'ora del contatore e l'ora effettiva è troppo grande. Ciò può determinare dati consumo non validi. Alla successiva sincronizzazione dell'ora, i dati consumo vengono rilevati correttamente e ⚠ scompare.

Info contatore

- ▷ Azionando più volte il tasto di selezione ● vengono visualizzati i dati tecnici specifici del contatore in voci di menu subordinate.



Identificazione contatore gas:

- N.: (N° del contatore del titolare)
- N° reg. EN 1359: NG-4701BM0443 (esempio)
- Versione software
- CRC (somma collaudo)
- Dettagli (dettagli software)
- ▷ Per ulteriori informazioni vedi pagina 6 (Dati tecnici).

Parametri di calibratura:

- Parametri contatore da Q1 a Q3 (valori di correzione da Q1 a Q3 per calibratura a 3 punti)
- Volume ciclico

Conversione di temperatura (opzionale):

- Tipo di conversione (meccanica o elettronica)
- Temperatura di base t_b (conforme alla EN 1359)
- Temperatura centrale t_{sp} (conforme alla EN 1359)

Abilitazione valvola

- ▷ Se nel contatore gas a pareti deformabili BK è integrata una valvola, l'apertura di quest'ultima deve essere abilitata innanzitutto dal gestore del contatore / dal fornitore del gas.

! ATTENZIONE

Per evitare danni:

- Verificare che le utenze da parte del cliente siano chiuse, ovvero tutti gli apparecchi a gas devono essere chiusi.
- ▷ Per l'apertura della valvola potrebbe essere necessaria anche una conferma in loco sul contatore, ciò dipende dalla versione del contatore stesso. La procedura seguente va eseguita solo qualora si richieda tale conferma.

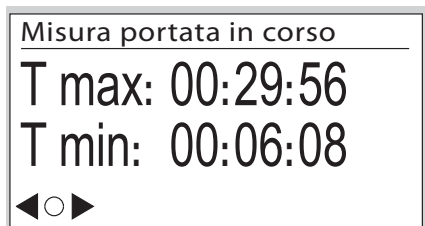
- 1 In seguito all'abilitazione compare la schermata seguente:



- 2 Azionare e tenere premuto il tasto di selezione ●.
- ▷ Dopo poco tempo l'apparecchio commuta in modalità di inizializzazione.



- ▷ Durante la fase di inizializzazione la valvola viene aperta innanzitutto in modo transitorio.
- 3 Rilasciare il tasto di selezione ●.
- ▷ A inizializzazione avvenuta comincia una procedura di test. Mentre il test è in corso viene visualizzata la durata rimanente.



- ▷ La durata del test può variare in funzione delle condizioni. Così si ottiene una durata minima (T min) e una durata massima (T max).
- ▷ Al termine del test viene visualizzato il risultato:



- ▷ Se l'abilitazione ha avuto esito positivo (messaggio: "Risultato misura riuscito"), la valvola viene aperta in modo durevole.

- ▷ Se l'abilitazione non ha avuto esito positivo (messaggio: "Risultato misura fallito"), la valvola rimane chiusa. Contattare il proprio gestore del contatore / fornitore del gas.
- 4 Il messaggio deve essere confermato premendo il tasto di selezione.
- ▷ Se non si conferma il messaggio premendo il tasto di selezione, dopo 30 s ricompare la visualizzazione di base e scompare dopo altri 30 s. Dopo un riavvio (premendo un tasto a piacere) il messaggio compare di nuovo, finché non viene confermato.
- ▷ Lo stato della valvola è rappresentato nella visualizzazione di base, vedi pagina 2 (Visualizzazione di base).

Interventi in caso di guasti

- ? **Guasto**
- ! **Causa**
- **Rimedio**

Guasti possibili e proposte di soluzioni

- ? Viene visualizzato il simbolo ▲.
 - ! Il simbolo ▲ accanto a un'unità di misura segnala che il rilevamento non è valido.
 - Con la successiva sincronizzazione dei dati, essi vengono rilevati correttamente e ▲ scompare.
 - ? L'illuminazione dello sfondo e/o il display rimangono spenti durante l'azionamento dei tasti utente. Tuttavia si sente un segnale acustico.
 - ! La modalità eco è attiva. L'utilizzo frequente del totalizzatore ha portato al superamento del fabbisogno medio di energia.
 - Lasciare inutilizzato il totalizzatore per un periodo prolungato, ad es. 24 h, dopodiché l'interfaccia utente è di nuovo disponibile.
 - ? Quando si azionano i tasti utente, il display rimane spento e non si sente alcun segnale acustico.
 - ! Totalizzatore guasto.
 - Contattare il costruttore.
 - ? Viene visualizzato il simbolo 🔋.
 - ! Batteria quasi scarica. Il simbolo viene visualizzato solo con carica della batteria ridotta.
 - Cambiare la batteria.
- ▷ In caso di guasti non descritti qui, rivolgersi al costruttore.

Dati tecnici

Utilizzo per contatori gas a pareti deformabili BK..E
Conforme a RoHS

Tipo di protezione: IP 54.

Durata della batteria: ca. 10 anni.

Range di temperatura ambiente max. ammesso: vedi
targhetta dati/quadrante.

Memoria per dati storici:

fino a 60 settimane in intervalli di 30 minuti.

Interfaccia ottica: secondo EN 62056-21, modo (E),
allegato B.2.

Precisione di carica dell'orologio: 0,4 s/giorno a 20 °C
alla data di fabbricazione.

Contatore gas a pareti deformabili BK..ETe con con-
versione di temperatura:

precisione di misurazione della temperatura: ± 1 °C
alla data di fabbricazione.

La temperatura di base t_b si evince dal quadrante.

Uscita impulsiva dell'interfaccia ottica

Peso impulso V_{Imp}

| Contatore del gas | Posizione decimale sul display | Peso impulso V_{Imp} in dm^3 |
|-------------------|--------------------------------------|--|
| BK-G 1,6–BK-G 6 | 3 | 1 |
| BK-G 10–BK-G 25 | 2 | 10 |

Lunghezza impulso: 90 ms

Per ulteriori dati tecnici relativi al contatore gas a
pareti deformabili BK – vedi istruzioni per l'uso dei
contatori gas a pareti deformabili da BK-G1,6 a
BK-G25 → [http://docuthek.kromschroeder.com/
doclib/main.php?language=1&folderid=400041&
by_class=2&by_lang=-1](http://docuthek.kromschroeder.com/doclib/main.php?language=1&folderid=400041&by_class=2&by_lang=-1).

Protezione contro le esplosioni ATEX

Batteria

Utilizzare solo batterie collaudate da Elster.

La "Batteria compatta completa EI2" è certificata
come componente del totalizzatore elettronico.

Moduli di comunicazione

Per i moduli di comunicazione adatti contattare il
costruttore. L'idoneità ATEX è riportata nelle istruzioni
per l'uso del rispettivo modulo di comunicazione.

L'interfaccia UMI ha i seguenti parametri:

- $U_O = 3,9$ V peak, 3,6 V nominale,
- $I_O = 7,5$ A peak, 506 mA nominale,
- $P_O = 1,55$ W,
- $C_O = 12$ μF ,
- $L_O = 50$ nH.

Per ulteriori dati sulla protezione dalle esplosioni dei
contatori gas a pareti deformabili BK – vedi istruzioni
per l'uso dei contatori gas a pareti deformabili da
BK-G1,6 a BK-G25 → [http://docuthek.kromschroeder.com/
doclib/main.php?language=1&folderid=4
00041&by_class=2&by_lang=-1](http://docuthek.kromschroeder.com/doclib/main.php?language=1&folderid=400041&by_class=2&by_lang=-1).

Smaltimento

I componenti, in particolare le batterie, devono essere
smaltiti separatamente.

Su richiesta gli apparecchi usati vengono ritirati dal
costruttore con consegna franco domicilio, vedi pag-
gina 6 (Contatti), nell'ambito delle disposizioni di
legge sui rifiuti.

Contatti

elster

Germania

Elster GmbH
Strotheweg 1
49504 Lotte

T +49 541 1214-0

F +49 541 1214-370

info@elster-instromet.com

www.elster-instromet.com

Italia

Elster S.r.l.

Via Cava Trombetta 5

20090 Segrate (MI)

T +39 02 21 30 32 71

F +39 02 21 30 32 53

gas-metering.it@elster.com

www.elster.it