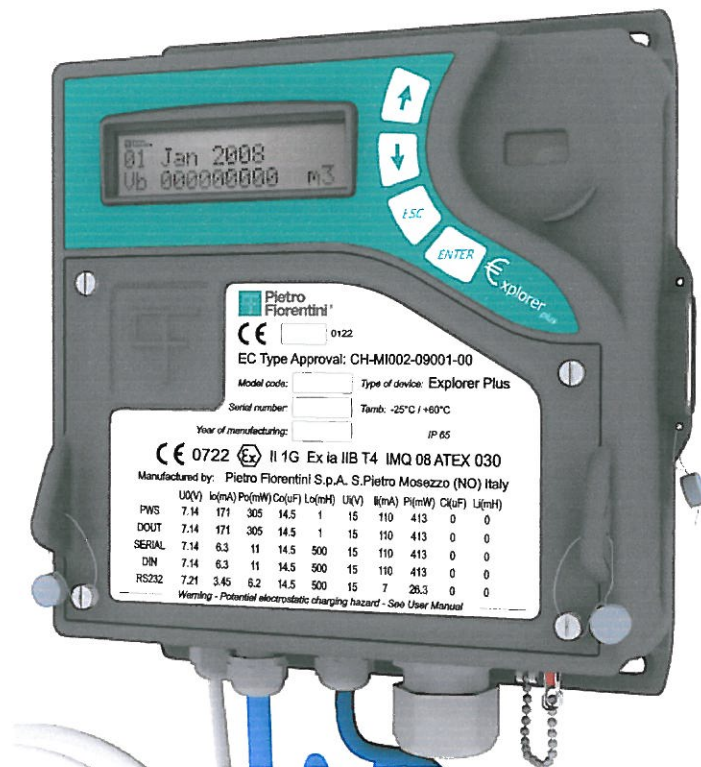


## UNI-TS 11291-4

### Visualizzazione Utente dati di consumo



## Procedura Utente

**Edizione**  
**1.0**

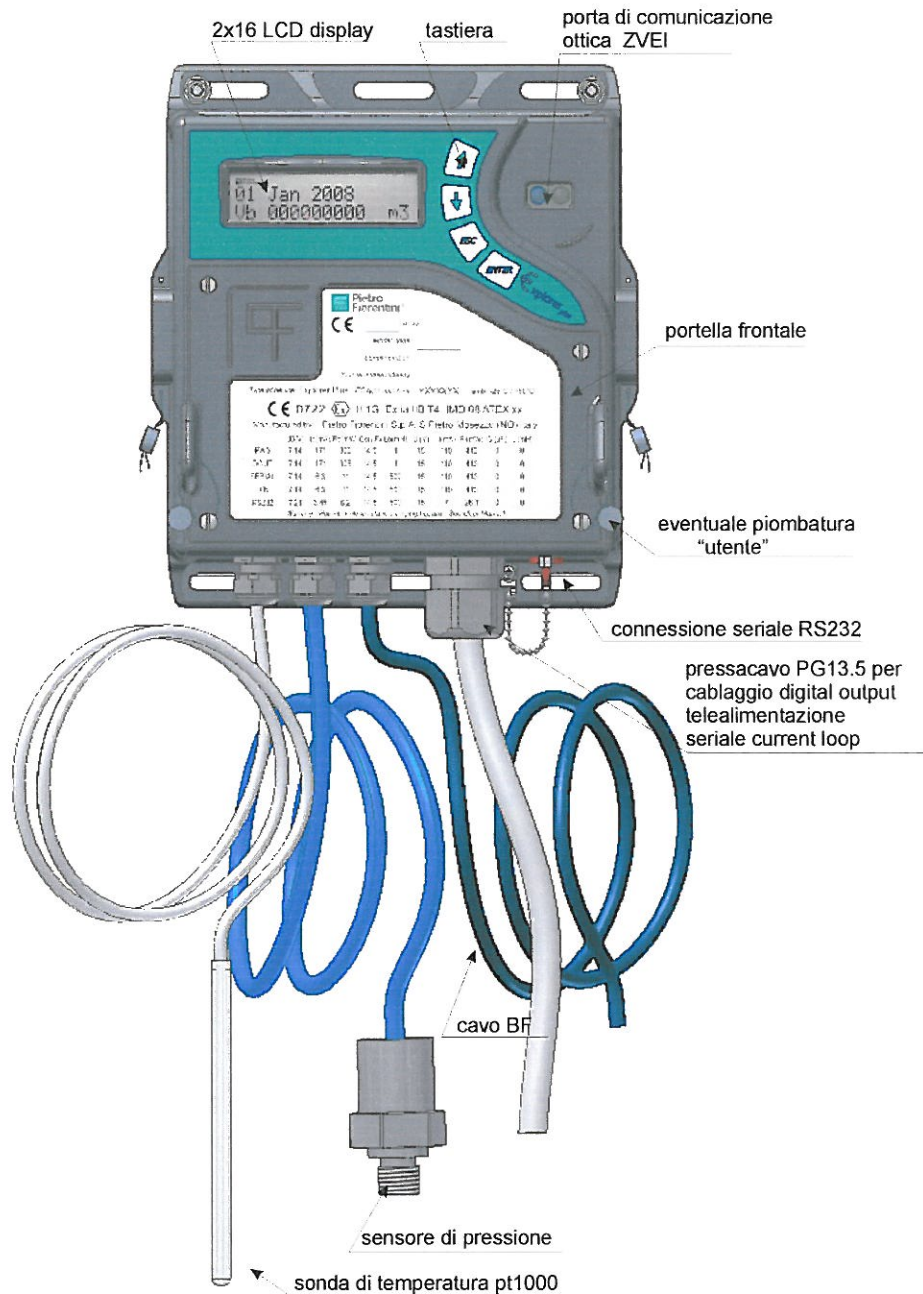
**Data**  
**25/11/2010**

## Explorer Plus – Interfaccia utente

Il presente documento descrive le procedure utente di riferimento per la visualizzazione remota dei dati dei GdM Gruppi di Misura attraverso l'interfaccia del sistema SAC di Pietro Fiorentini ed in locale mediante l'interfaccia utente dell'apparato Explorer Plus.

L'interfaccia utente del dispositivo è articolata in più menu il cui accesso è consentito previo riconoscimento utente/password; la presente sezione riporta indicazioni esclusivamente relative al menù principale, il cui accesso è invece libero, ai fini della ricostruzione dei dati di fatturazione.

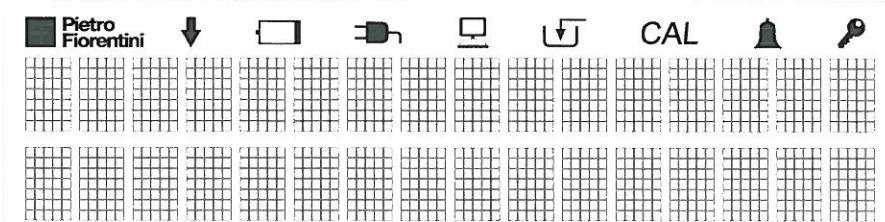
L'illustrazione seguente riporta il dispositivo nella sua configurazione standard; per maggiore efficienza energetica il display viene acceso solo alla pressione di uno dei quattro tasti (freccia giù, freccia su, esc, enter) qualsiasi tasto; ritorna a spegnersi dopo 60 secondi dall'ultima pressione.



## Display

Il display è di tipo LCD bianco e nero composto da 2 righe x 16 caratteri a matrice di punti ed alcune icone nella parte superiore.

Per consentire una lunga durata della batteria, il display è mantenuto normalmente SPENTO. Per utilizzarlo è sufficiente premere un tasto della tastiera.



### Regolazione del contrasto








Il contrasto è regolato automaticamente e normalmente non richiede aggiustamenti manuali. Se si vuole modificarlo, sulla pagina principale mantenendo premuto ESC, regolare il livello con i tasti freccia ↓ per diminuire e ↑ per aumentare.

### Funzionalità di test del display

Sulla pagina principale premendo contemporaneamente i tasti ESC e ENTER viene visualizzata una sequenza di caratteri per verificare l'assenza di pixel o icone difettosi.

### Icone e simboli

La tabella seguente descrive il significato delle icone del display

Icona	Descrizione	Funzione
	Tracce in memoria	Lampeggiante dopo riavvio, indica la presenza di tracce in memoria. L'impostazione della data e ora provoca la cancellazione dei dati precedenti e quindi lo spegnimento dell'icona
	Batteria scarica	Livello basso della batteria primaria (autonomia <10% di quella nominale)
	Telealimentazione	Apparato alimentato da fonte esterna
	Comunicazione	Comunicazione remota in corso
	Registrazione dati	Registrazione dati (log) in corso
<b>CAL</b>	Calibrazione	Calibrazione sensori in corso
	Allarme	Allarme di fuori range (pressione, temperatura o compressibilità) Il simbolo ! appare accanto alla variabile in allarme
	Accesso limitato	Utente generico (accesso di sola lettura del menù principale)



## Menù principale

All'accensione del display la macchina visualizza la pagina iniziale, dalla quale la navigazione può proseguire in libero accesso attraverso la pressione successiva del tasto "freccia giù".

La presente sezione riporta l'elenco delle pagine visualizzate e descrizione dei dati in esse contenuti; la pressione del tasto "ESC" in qualunque posizione della lista riporta la visualizzazione alla prima pagina; una volta avviato lo scorrimento attraverso il tasto "freccia giù" la lista può essere scorsa anche in senso inverso attraverso il tasto "freccia su".

### 1. Pagina iniziale:

La pagina iniziale ( vedi illustrazione precedente ) visualizza:

- Riga superiore
  - data corrente nel formato gg=giorno (due cifre), mmm=mese (primi tre caratteri), aaaa=anno (quattro cifre)
- Riga inferiore
  - Vb xxxxxxxx m3 Totalizzatore volume alle condizioni base , nove cifre, unità di misura

La navigazione può essere avviata attraverso la pressione del tasto "freccia giù"; in successione vengono presentati i seguenti dati.

Descrizione	Grandezza	Formato	Unità di misura
Vb Volume Base	Totalizzatore volume alle condizioni base ( termodinamiche di riferimento)	9 cifre intero	Metri cubi ( m3) *
Vm Volume Misur	Totalizzatore volume misurato	9 cifre intero	Metri cubi ( m3)
Ve Volume Err	Totalizzatore volume misurato in condizioni di errore	9 cifre intero	Metri cubi ( m3)
Vb Volume Totale	Totalizzatore volume base totale (volume base da misura + volume base da eventuali valori di default). Per l'applicazione in oggetto sempre corrispondente a "Vb Volume base"	9 cifre intero	Metri cubi ( m3) *
Vb Volume Err	Totalizzatore volume base in condizioni di errore (calcolato dai valori di P e T di default) . Per applicazione corrente sempre = 0	9 cifre intero	Metri cubi ( m3) *
Fasce orarie	Nessuna; attraverso la pressione del tasto "Enter" si accede ai dati successivi. La pressione del tasto "freccia giù" passa alla visualizzazione del dato "Diag.Storica"		
• Fascia corrente	Fascia attiva (F1, F2, F3)		
• PeriodoFatturaz	Periodo di fatturazione (1, 2, 3, 6 mesi, default 1 mese)		
• Totali di Fascia	Totalizzatori di fascia (voce non visualizzata se non è configurato un programma tariffario).	9 cifre intero	Metri cubi ( m3) *
• Total Vb	Totalizzatore corrente volumi alle condizioni base Vb; sempre corrispondente a "Vb Volume Base"	9 cifre intero	Metri cubi ( m3) *
• Total VmErr	Totalizzatore corrente volumi misurati in condizione di errore	9 cifre intero	Metri cubi ( m3)
• Total Vb - 1	Totalizzatore volumi alle condizioni base alla chiusura del periodo di fatturazione precedente (-1). Il dato è =0 se non mai stato chiuso un periodo di fatturazione	9 cifre intero	Metri cubi ( m3)
• Total VmErr - 1	Totalizzatore volumi misurati in condizione di errore alla chiusura del periodo di fatturazione precedente (-1) .Il dato è =0 se non mai stato chiuso un periodo di fatturazione	9 cifre intero	Metri cubi ( m3)

Divisione Elettronica e Sistemi Integrati – San Pietro Mosezzo (NO) - Italy

• <b>Total Vb - 2</b>	Totalizzatore volumi alle condizioni base alla chiusura del periodo di fatturazione precedente al precedente (-2). Il dato è =0 se non mai stato chiuso un periodo di fatturazione	9 cifre intero	Metri cubi ( m3)
• <b>Total VmErr - 2</b>	Totalizzatore volumi misurati in condizione di errore alla chiusura del periodo di fatturazione precedente al precedente(-2). Il dato è =0 se non mai stato chiuso un periodo di fatturazione	9 cifre intero	Metri cubi ( m3)
• <b>Ultimo Periodo</b>	Data alla quale è stato chiuso l'ultimo periodo di fatturazione ( data alla quale il totalizzatore valeva "Tot Vb -1")	gg/mm/aaaa	
• <b>PDR</b>	Identificativo impianto	14 cifre intero	
<b>Diag.Storica</b>	Codice di diagnostica storica; la pressione del tasto "Enter" permette la visualizzazione del dettaglio relativo (vedi descrizione); la pressione del tasto "freccia giù" passa alla visualizzazione del dato successivo	4 cifre	

Il menù in oggetto prosegue con la visualizzazione di ulteriori dati, non riportati in quanto non rilevanti ai fini della visualizzazione dei dati di fatturazione.

Per maggiori dettagli riferirsi la manuale Explorer Plus .

NOTA \* )

\*In funzione della configurazione dell'apparato (abilitazione prefisso "S" ) potrebbe esser visualizzata l'unità di misura "Sm3".

### **Calcolo del consumo alle condizioni base**

Il calcolo del consumo alle condizioni base , o termodinamiche di riferimento, nel corso del periodo di fatturazione precedente può essere calcolato eseguendo la differenza tra i totalizzatori relativi ai periodi di fatturazione (-1) e (-2).

**Volume base erogato nel periodo di fatturazione precedente = "Vb Tot -1 " - " Vb Tot -2"**

**Nota bene:**

*I dati Vb Tot -1 e Vb Tot-2 sono fotografati all'istante corrispondente alla chiusura dei periodi di fatturazione relativi, anche se causata in modo estemporaneo (cambio piano tariffario, chiusura forzata, ecc...).*