

# ASM

VERCELLI

www.asmvercelli.it

## GUIDA ALL'USO DEL NUOVO CONTATORE ELETTRONICO TRIFASE (GETIS)





## IL NUOVO CONTATORE ELETTRONICO TRIFASE (GETIS)

ASM Vercelli ha avviato la sostituzione degli attuali contatori elettronici (di prima generazione) e dei vecchi contatori elettromeccanici con il nuovo contatore elettronico di seconda generazione. Il nuovo contatore elettronico ("smart meter 2.0") porta con sé le più moderne tecnologie di misura dell'energia elettrica nelle abitazioni e nelle aziende dei Clienti connessi alla rete di distribuzione di ASM Vercelli, offrendo informazioni sempre più puntuali e precise, e abilitando servizi innovativi che potranno migliorare la gestione delle richieste dei Clienti stessi e aiutarli a ottimizzare i propri consumi. In virtù delle garanzie di qualità, il nuovo contatore elettronico riporta sia la marcatura CE sia la marcatura metrologica supplementare costituita dalla lettera maiuscola M e dalle ultime due cifre dell'anno di apposizione della marcatura, iscritte in un rettangolo. Le due marcature attestano la conformità del contatore alla Direttiva Europea MID e al D.lgs. 84/2016 di attuazione della stessa.

### GLOSSARIO

**Autorità di Regolazione per Energia Reti e Ambiente (ARERA):** svolge attività di regolazione e controllo nei settori dell'energia elettrica, del gas naturale, dei servizi idrici, del ciclo dei rifiuti e del teleriscaldamento.

**Distributore:** società concessionaria del servizio di distribuzione dell'energia elettrica ai clienti finali. Tra le sue attività vi sono la connessione (collegamento di clienti e produttori alla rete di distribuzione), la distribuzione (trasporto e trasformazione dell'energia elettrica rispettivamente prelevata e immessa dai Clienti e dai produttori connessi alla rete) e la misura (installazione e manutenzione dei contatori e rilevazione, registrazione e messa a disposizione delle misure dell'energia elettrica).

**Venditore:** persona fisica o giuridica che vende energia elettrica ai Clienti finali e la fattura (la cosiddetta bolletta). Si definisce anche trader, grossista o fornitore.

**Produttore:** persona fisica o giuridica che produce energia elettrica, che è titolare del Punto di Consegna e che ha nella disponibilità l'impianto di produzione di energia elettrica.

**Cliente finale:** persona fisica o giuridica che preleva l'energia elettrica, per la quota di proprio uso finale, dalla rete del distributore (eventualmente attraverso reti interne di utenza o linee dirette).

**Potenza contrattualmente impegnata:** livello di potenza indicato nel contratto e reso disponibile dal fornitore. Viene definito in base alle esigenze del Cliente al momento della conclusione del contratto col venditore in funzione del tipo (e del numero) di apparecchi elettrici normalmente utilizzati.

**Potenza disponibile:** potenza massima prelevabile senza limiti di tempo. Per i clienti domestici con una potenza impegnata di 3 kW, la potenza disponibile è di 3,3 kW.

**kWh (chilowattora):** unità di misura dell'energia elettrica; rappresenta l'energia assorbita in 1 ora da un apparecchio avente la potenza di 1 kW. Nella bolletta i consumi dell'energia elettrica sono fatturati in kWh.

**kW (chilowatt):** unità di misura della potenza elettrica. Nella bolletta la potenza impegnata e la potenza disponibile sono espresse in kW.

**Fasce orarie:** periodi di tempo ai quali corrispondono diversi prezzi dell'energia elettrica.

**Lettura rilevata:** numero che compare sul display del contatore ad una certa data (data di lettura), e che è stato rilevato direttamente dal distributore e da questo comunicato al venditore.

**Consumi rilevati:** kWh consumati fra due letture rilevate; sono pertanto pari alla differenza tra i numeri indicati sul display del contatore al momento dell'ultima lettura rilevata ed i numeri indicati sul display del contatore al momento della precedente lettura rilevata.

## **I BENEFICI DEL NUOVO CONTATORE E DEL SISTEMA DI TELEGESTIONE**

Le innovazioni tecnologiche del nuovo sistema per la gestione da remoto dei contatori elettronici consentono una serie di ulteriori benefici a supporto del Cliente finale rispetto al sistema di prima generazione. Per il Cliente finale ci sarà infatti la possibilità di acquisire un ruolo sempre più attivo e di prendere le migliori decisioni per ottenere dei risparmi economici in bolletta e per ridurre gli impatti ambientali.

**Maggior consapevolezza:** un'opportunità per capire e gestire al meglio i propri consumi. Utilizzando l'apposito pulsante è possibile visualizzare sul display a cristalli liquidi moltissime informazioni.

Ad esempio, si potrà:

- verificare quanta energia elettrica è stata consumata, suddivisa nelle diverse fasce orarie;
- esaminare in dettaglio l'andamento dei consumi, grazie ai dati di misura per singolo quarto d'ora;
- conoscere l'effettiva potenza assorbita in ogni momento.

**Miglior servizio:** operazioni più semplici, trasparenti e rapide. Il processo di fatturazione sarà notevolmente più performante.

Effettivamente, la disponibilità e la validazione giornaliera dei dati reali di consumo misurati porterà alla riduzione di eventuali code di fatturazione, della necessità di rettifiche e di conguagli in bolletta. Inoltre, il Cliente potrà accedere a proposte commerciali personalizzate formulate dal rispettivo venditore grazie alle migliorie nei processi e alle innovazioni del nuovo sistema.

## **DOMANDE E RISPOSTE**

### **• Perché ASM Vercelli sostituisce il contatore?**

ASM Vercelli sta sostituendo gli attuali contatori con i contatori di nuova generazione per migliorare il rapporto con i Clienti in termini di semplicità, rapidità, trasparenza e flessibilità, sfruttando tutte le nuove possibilità offerte dall'evoluzione tecnologica, nel rispetto delle prescrizioni ARERA e delle normative nazionali ed europee inerenti.

In particolare, un impulso decisivo allo sviluppo dei nuovi sistemi di misurazione dell'energia elettrica (smart metering) è pervenuto dal D.Lgs. 102/2014, che ha recepito in Italia la Direttiva per l'efficienza energetica 27/2012/CE.

### **• Dove viene collocato il nuovo contatore?**

Il nuovo contatore viene installato nello stesso posto dove attualmente è collocato il contatore, senza modifiche all'alloggiamento esistente. L'operazione può comportare un'interruzione dell'erogazione dell'energia elettrica per pochi minuti.

### • Cosa è previsto per quanto riguarda il prelievo di potenza?

Il nuovo contatore elettronico consente, per un tempo illimitato, il prelievo di una potenza fino al 10% in più di quella sottoscritta a livello contrattuale, al pari del misuratore elettronico precedente. Ad esempio: per un contratto da 15 kW è possibile prelevare senza limiti di tempo fino a 16,5 kW; se si superano i 16,5 kW viene data la possibilità di prelevare fino a 20,9 kW per almeno tre ore; se si preleva una potenza superiore ai 20,9 kW, l'interruttore scatta dopo due minuti.

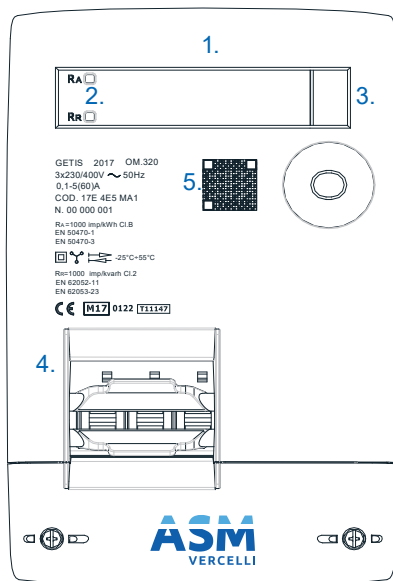
### • Perché è scattato l'interruttore del contatore elettronico?

Due sono le ipotesi probabili:

- A) sono contemporaneamente in uso più apparecchi elettrici i quali stanno prelevando una potenza superiore a quella consentita;
- B) c'è un guasto nel Suo impianto o in uno degli apparecchi elettrici che sta utilizzando;
- C) sta prelevando su una singola fase l'intero valore della potenza contrattuale.

### • Il nuovo contatore è dotato di protezione differenziale (“salvavita”)?

In coerenza con quanto previsto dalle norme CEI, il nuovo contatore, analogamente all'attuale, non presenta nessuna protezione differenziale e, pertanto, non può sostituire i dispositivi previsti dalla legge sulla sicurezza degli impianti elettrici interni.



## • In che modo avviene il trattamento dei dati che vengono rilevati dal nuovo contatore?

ASM Vercelli utilizza le informazioni e/o i dati acquisiti dai contatori per finalità strettamente riconducibili allo svolgimento delle attività relative al servizio di connessione, distribuzione e di misura dell'energia elettrica. Dette informazioni e/o dati saranno comunicati da ASM Vercelli soltanto ai soggetti cui sono dovuti per disposizioni di legge o delle autorità competenti; per quanto riguarda le comunicazioni dei dati di misura ai venditori, queste avverranno solo ed esclusivamente con le modalità e secondo i tracciati definiti da ARERA.

### 1. Il display

Sul display posto al centro del contatore elettronico si trovano tante informazioni utili. Per ottenerle, basta premere in sequenza il pulsante di lettura posto a destra (3).

Guardando sul display, nell'angolo in basso a sinistra, possono apparire le seguenti indicazioni:

- se compare il simbolo "L1L2L3", il contatore sta funzionando correttamente;
- se compare il simbolo "!" ed è presente energia elettrica in casa, può ignorare la segnalazione.

In caso di mancanza di energia elettrica, contatti i nostri operatori al Numero Verde Segnalazione Guasti indicato sulla bolletta.

### 2. Gli indicatori di consumo

Sono quelle due piccole luci LED poste alla sinistra del display (2).

Quando lampeggiano c'è consumo di energia elettrica. Se il consumo aumenta, la frequenza di lampeggio è più elevata.

### 3. Pulsante di lettura

Il pulsante (3) consente di interrogare il display (1) del contatore:

- pressione del pulsante: passaggio all'elemento successivo;
- pressione prolungata del pulsante: lista spiegazione Simboli;
- assenza di pressione del pulsante per 15 secondi: ritorno all'inizio.

### 4. Il dispositivo per il controllo della fornitura di energia elettrica

È l'interruttore in basso al centro (4).

Attenzione: come per il precedente contatore, tale organo non sostituisce i dispositivi di sicurezza, come ad esempio il "salvavita", previsti dalla normativa vigente.

Non sostituisce, inoltre, i dispositivi di sezionamento, protezione e manovra previsti dalla normativa tecnica vigente (norma CEI 64-8).

**NOTA BENE: Il QR CODE (5.)** è ad esclusivo uso di ASM Vercelli.

## LE INFORMAZIONI DISPONIBILI SUL DISPLAY DEL CONTATORE

Premendo in successione il pulsante è possibile consultare le seguenti informazioni sul display.

### • Informazioni Generali

Se cerca	Appare sul display	Cosa significa
POD **	IT020E12345678	È il codice che identifica in modo univoco il punto fisico di consegna dell'energia elettrica, reperibile sulle bollette, da utilizzare come riferimento per le comunicazioni con il venditore o con il distributore.
Potenza contrattualmente impegnata	Pot. Contr.=0015,0	È la potenza indicata nel contratto attivo, espressa in numero di kW (chilowatt).
Gruppo PESSE	XXX XXX XXX	PESSE è l'acronimo del Piano di Emergenza per la Sicurezza del Sistema Elettrico nazionale: è il gruppo al quale il Cliente è associato per un eventuale distacco programmato disposto da Terna a seguito dell'attivazione del piano di emergenza.
La fascia oraria in atto	Fascia Oraria F1...	Indica la fascia oraria di prezzo cui si riferiscono le misure. Sono possibili al massimo 6 fasce di prezzo nell'arco della giornata.
La potenza istantanea	Pot. Ist. = 003,200	Sono i kW prelevati al momento della lettura sul display.

## • Informazioni sul venditore

Se cerca	Appare sul display	Cosa significa
Codice Cliente	123 456 789	È il numero personale, che identifica il contratto di fornitura.
Nome Commerciale del venditore**	Venditore	È il codice che identifica l'azienda che fornisce energia.
Numero telefonico di contatto del venditore**		
Data inizio Contratto**		
Motivo intervento limitatore**		

\*\*Tali informazioni non saranno visualizzate sul display, salvo esplicita richiesta da parte del venditore.

## • Lettura prelievi (per un determinato periodo di fatturazione)

Se cerca	Appare sul display	Cosa significa
La lettura dei totalizzatori di energia e relativi alle fasce orarie	LETTURA PRELIEVI	Inizia la serie di informazioni sull'energia e sulla potenza registrate dal contatore.
La lettura dell'energia attiva del periodo di fatturazione	A1 + = 000019 A2 + = 000019 A3 + = 000019	Indica il totale di energia attiva espressa in kWh (chilowattora) registrato dal contatore elettronico, per la fascia oraria di prezzo visualizzata al momento della lettura sul display.
La lettura dell'energia reattiva del periodo di fatturazione	R1 + L= 000019 R2 + L= 000019 R3 + L= 000019	Indica il totale di energia reattiva prelevata ed espressa in kvarh (chilo-voltampere reattivo ora) registrata dal contatore elettronico per la fascia oraria di prezzo visualizzata al momento della lettura sul display.
La potenza massima prelevata del periodo di fatturazione	P1 + Max= 001,019 P2 + Max= 001,019 P3 + Max= 001,019	Indica la potenza massima in prelievo espressa in kW (chilowatt) registrata dal contatore elettronico per la fascia oraria di prezzo visualizzata al momento della lettura sul display.

Periodo corrente/ Periodo Fatt. -n - La data - L'ora	Periodo corrente/ Periodo Fatt. -n - Data __/__/__ - Ora __:__:__	Periodo corrente/Periodo Fatt. -n - È la data corrente (al momento della visualizzazione) o la data di congelamento del singolo periodo di fatturazione espressa in "giorno, mese, anno". - È l'ora corrente (al momento della visualizzazione) o l'ora di congelamento del singolo periodo di fatturazione espressa in "ore, minuti, secondi".
Codice Cliente	123 456 789	È il numero personale, che identifica il contratto di fornitura nel periodo di fatturazione indicato
Nome Commerciale del venditore**		
Numero telefonico di contatto del venditore **		

\*\*Tali informazioni non saranno visualizzate sul display, salvo esplicita richiesta da parte del venditore.

#### • **Letture immissioni**

(per un determinato periodo di fatturazione) solo per forniture bidirezionali dei produttori

Se cerca	Appare sul display	Cosa significa
La lettura dei totalizzatori di energia immessa.	Periodi di fatturazione corrente e precedente	LETTURA IMMISSIONE
La lettura dell'energia attiva immessa del periodo di fatturazione	A1 - = 000019 A2 - = 000019 A3 - = 000019	Indica il totale di energia attiva immessa ed espressa in kWh (chilowattora) registrata dal contatore elettronico per la fascia oraria di prezzo visualizzata al momento della lettura sul display.
La lettura dell'energia reattiva immessa del periodo di fatturazione	R1 -L = 000019 R2 -L = 000019 R3 -L = 000019	Indica il totale di energia reattiva immessa ed espressa in kvarh (chilovoltampere reattivo ora) registrata dal contatore elettronico per la fascia oraria di prezzo visualizzata al momento della lettura sul display.



La potenza massima immessa del periodo di fatturazione	P1 - Max = 004,200 P2 - Max = 004,200 P3 - Max = 004,200	Indica la potenza massima in immisione espressa in kW (chilowatt) registrata dal contatore elettronico per la fascia oraria di prezzo visualizzata al momento della lettura sul display.
Periodo corrente/ Periodo Fatt. -n - La data - L'ora	Periodo corrente/ Periodo Fatt. -n - Data __/__/____ - Ora __:__:__	Periodo corrente/Periodo Fatt. -n - È la data corrente (al momento della visualizzazione) o la data di congelamento del singolo periodo di fatturazione espressa in "giorno, mese, anno". - È l'ora corrente (al momento della visualizzazione) o l'ora di congelamento del singolo periodo di fatturazione espressa in "ore, minuti, secondi".
Codice Cliente	123 456 789	È il numero personale, che identifica il contratto di fornitura nel periodo di fatturazione indicato.
Nome Commerciale del venditore**		
Numero telefonico di contatto del venditore **		

\*\*Tali informazioni non saranno visualizzate sul display, salvo esplicita richiesta da parte del venditore.

#### • Lettura curva A+

Se cerca	Appare sul display	Cosa significa
Campione	24:0000001,042 23:4500001,042 23:3000001,042	Per ogni giorno il display consente la visualizzazione dei consumi di energia attiva all'interno di periodi predefiniti uguali tra di loro (15 minuti). Ogni messaggio mostra l'istante di chiusura del periodo (espresso in ore e minuti) e il consumo in kWh (kilowattora).

• **Letture curva R+L**

Se cerca	Appare sul display	Cosa significa
Campione	24:0000001,042 23:4500001,042 23:3000001,042	Per ogni giorno il display consente la visualizzazione dei consumi di energia reattiva all'interno di periodi predefiniti uguali tra di loro (15 minuti). Ogni messaggio mostra l'istante di chiusura del periodo (espresso in ore e minuti) e il consumo in kvarh (chilo-voltampere reattivo ora).

• **Letture curva A- solo per forniture bidirezionali dei produttori**

• **Letture curva R-L solo per forniture bidirezionali dei produttori**

Se cerca	Appare sul display	Cosa significa
Campione	24:0000001,042 23:4500001,042 23:3000001,042	Per ogni giorno il display consente la visualizzazione dell'energia attiva prodotta all'interno di periodi predefiniti uguali tra di loro (15 minuti). Ogni messaggio mostra l'istante di chiusura del periodo (espresso in ore e minuti) e il consumo in kWh (kilowattora).
Campione	24:0000001,042 23:4500001,042 23:3000001,042	Per ogni giorno il display consente la visualizzazione dell'energia reattiva prodotta all'interno di periodi predefiniti uguali tra di loro (15 minuti). Ogni messaggio mostra l'istante di chiusura del periodo (espresso in ore e minuti) e il consumo in kvarh (chilo-voltampere reattivo ora).

• **Letture potenza**

Se cerca	Appare sul display	Cosa significa
Valore massimo prelevato nel giorno corrente	Pot. Ass. = 0016,200	Indica il massimo prelievo medio in 15 minuti espresso in kW (chilowatt) registrato dal contatore elettronico nella giornata odierna.
Valore massimo immesso nel giorno corrente	Pot. Imm. = 0016,200	Indica la massima potenza di immissione media in 15 minuti espresso in kW (chilowatt) registrato dal contatore elettronico nella giornata odierna.

**NOTA BENE:** premendo per più di 2 secondi il pulsante appare la scritta “Simboli e Ver. SW”. In tale modalità, premendo nuovamente il pulsante, a ogni pressione potrà leggere sul display la spiegazione dei diversi simboli in uso e le informazioni relative al software installato nel contatore; le informazioni sul software sono dati tecnici che garantiscono l'autenticità e la conformità alla marcatura MID del software installato sul contatore.

La modalità di visualizzazione “Simboli e Ver. SW” scompare dopo 15 secondi e si riconfigura la normale visualizzazione dei messaggi.

### **ULTERIORI SEGNALAZIONI IN CASO DI SUPERO DELLA POTENZA DISPONIBILE**

Il contatore elettronico monitora costantemente la potenza assorbita e la confronta con quella disponibile, inviando dei messaggi a display quando la supera.

Ad esempio, se, con una potenza contrattuale di 15 kW, la potenza istantanea misurata è compresa tra 16,5 e 20,9 kW, a display saranno mostrati i seguenti messaggi:

- dopo 2 minuti RIDURRE CARICO SUPERO POTENZA (\*)
- dopo 92 minuti RISCHIO DISTACCO SUPERO POTENZA (\*)

Se il contatore elettronico rileva una diminuzione della potenza istantanea sotto la soglia di 16,5 kW farà scomparire i messaggi di allarme.

Se interviene il dispositivo di controllo della fornitura di energia elettrica (“scatta” l'interruttore e l'utenza viene provvisoriamente “staccata”), il valore di potenza istantanea letto sul display non è quello che ha causato l'interruzione della fornitura. Dopo lo stacco, sul display viene evidenziato il messaggio:

- DISTACCO IMPOSTO SUPERO POTENZA (\*)

Questo messaggio rimane a display fino a quando l'interruttore non viene riattivato per consentire al cliente di conoscere le cause del distacco provvisorio.

Se il valore di potenza istantanea misurata dal contatore elettronico supera i 20,9 kW, i tempi di invio dei messaggi a display sono inferiori:

- dopo circa 1 secondo: RIDURRE CARICO SUPERO POTENZA (\*)
- dopo 1 minuto: RISCHIO DISTACCO SUPERO POTENZA (\*)

\* si visualizzerà a display il valore percentuale di assorbimento di potenza maggiore del valore di potenza disponibile con il messaggio PER PIU DEL XX%.



[www.asmvercelli.it](http://www.asmvercelli.it)